



下肢静脈瘤と最新治療

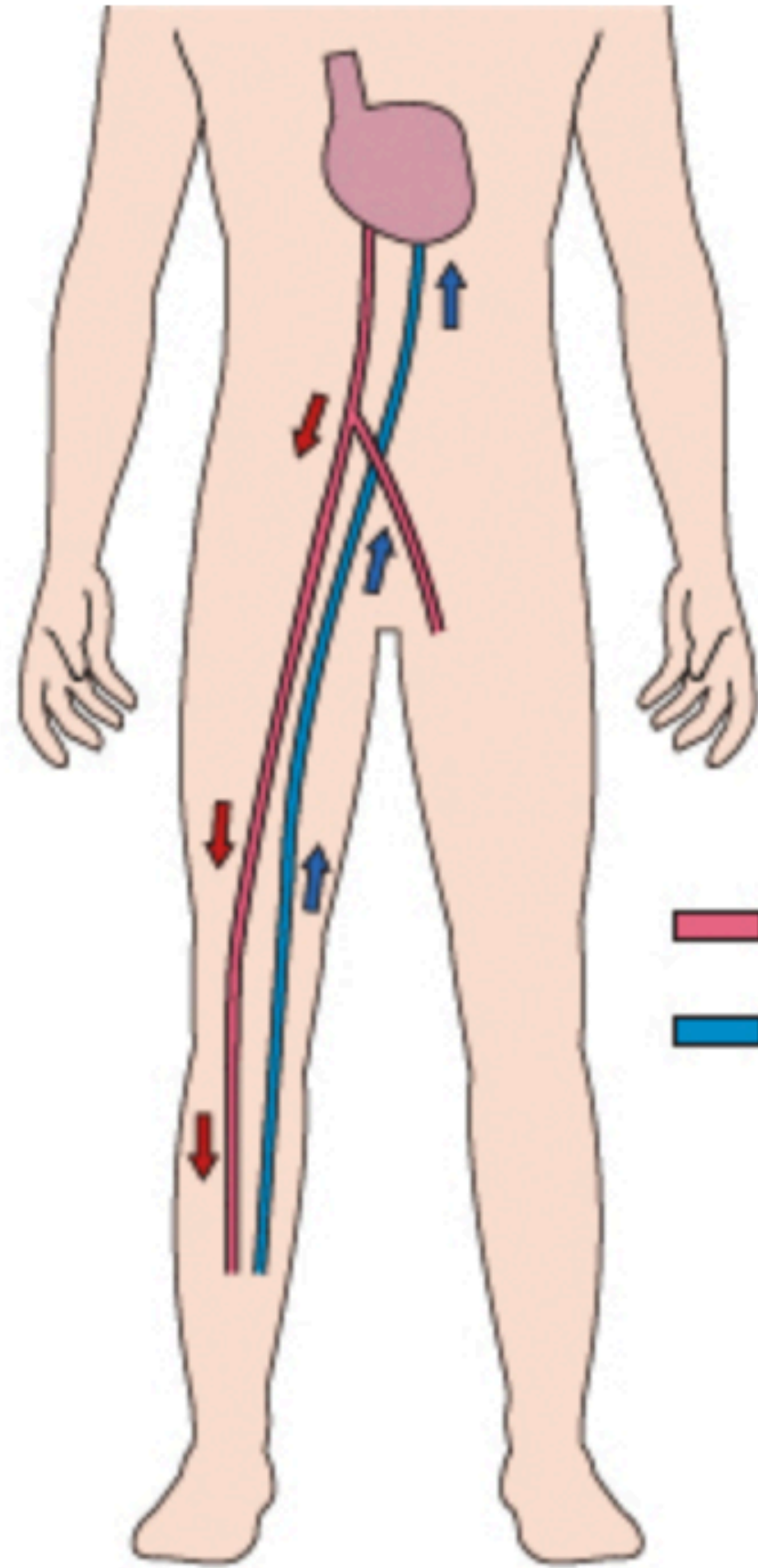
下肢靜脈瘤



網狀血管



下腿潰瘍



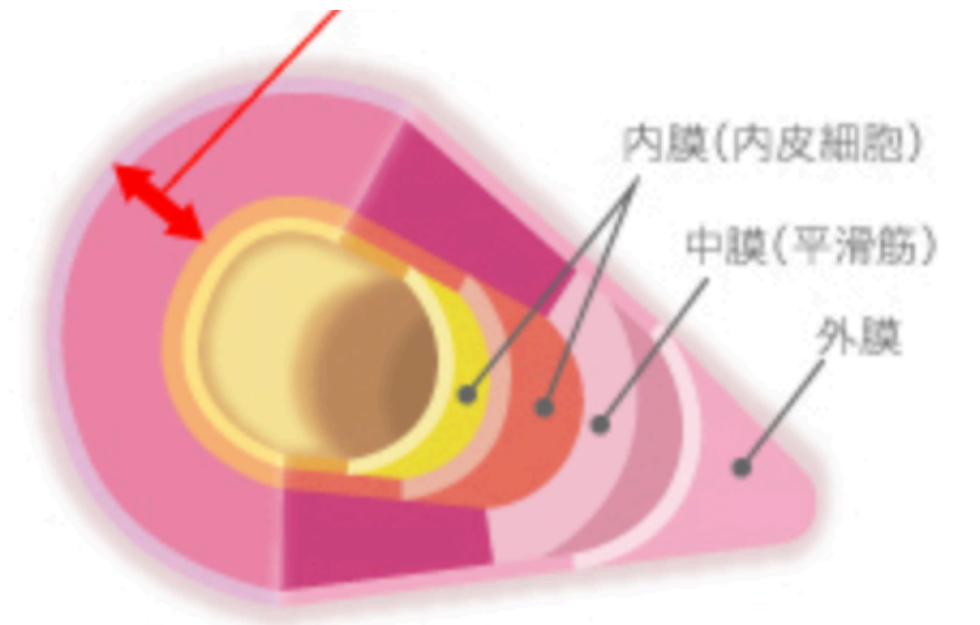
— 動脈
— 静脈

動脈

心臓から血液を各臓器に**送る**

心臓がポンプ作用に加えて
血管自体が収縮できる

血管に筋肉がある

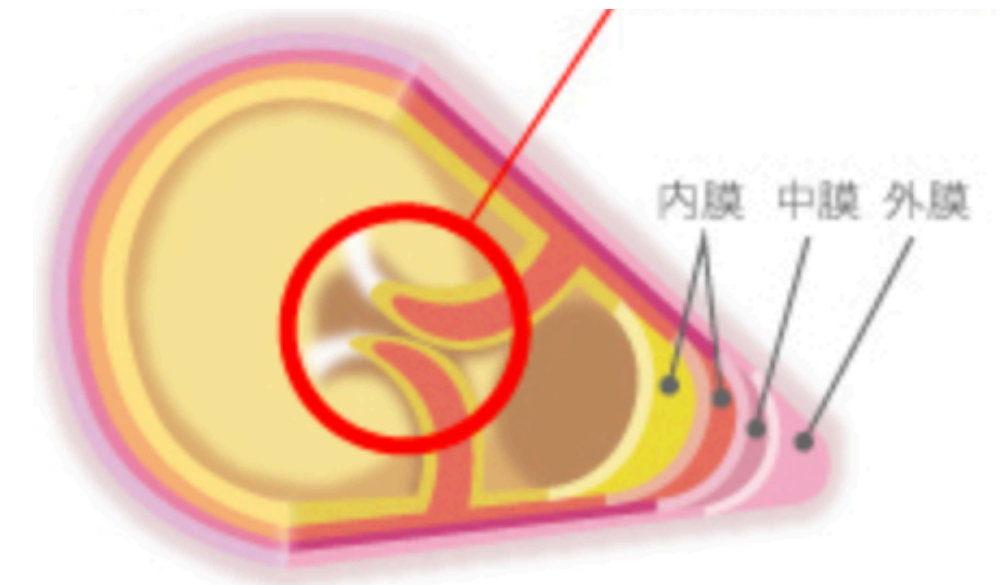


静脈

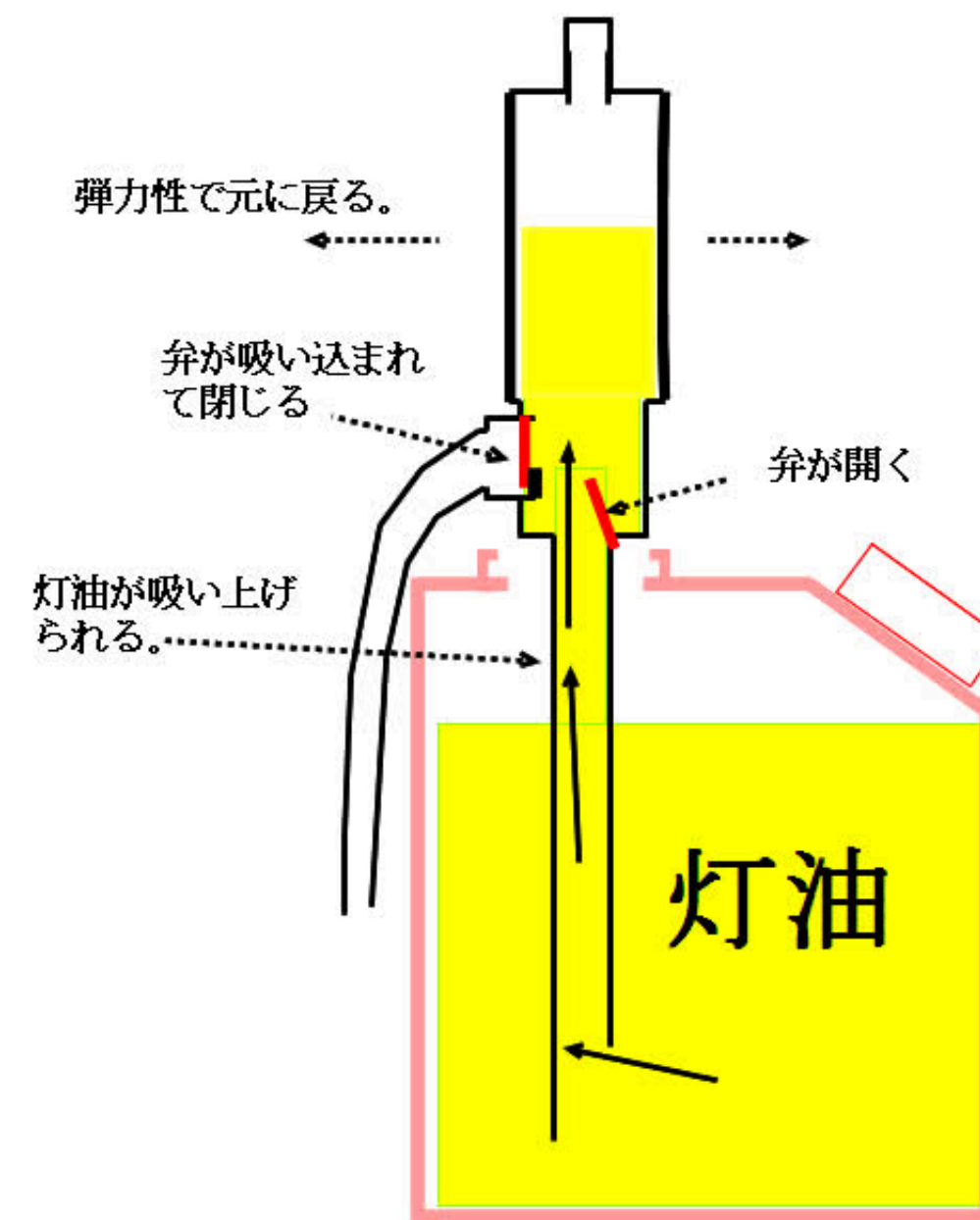
各臓器から心臓に血液が**戻る**

血管の周りの
筋肉がポンプ代わりになる

逆流防止弁構造

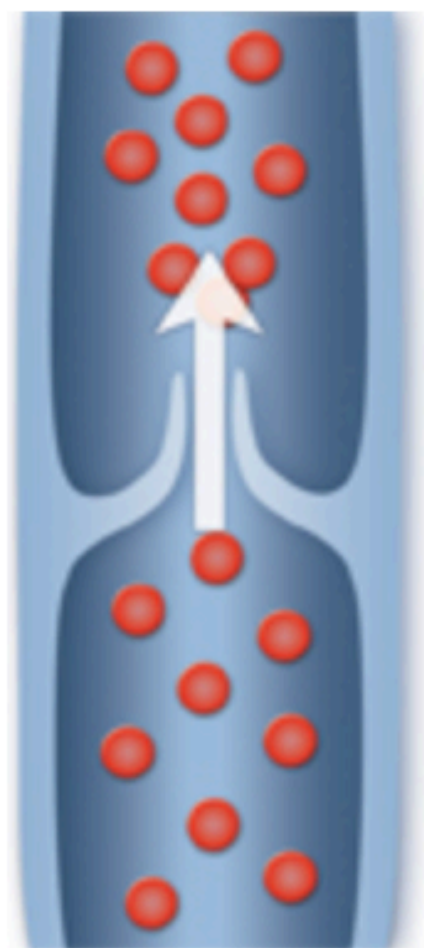


給油ポンプ

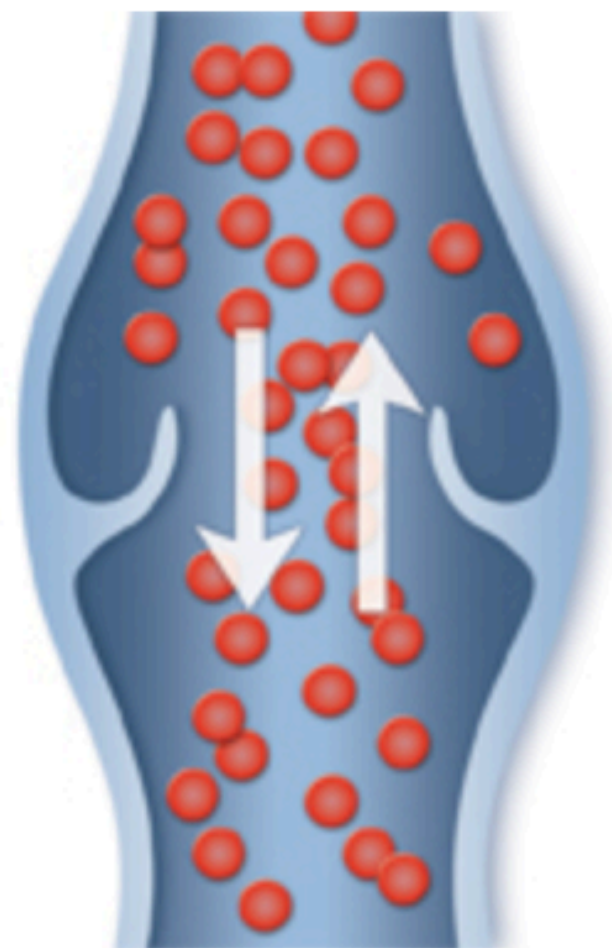


静脈

逆流防止弁構造



正常な静脈弁



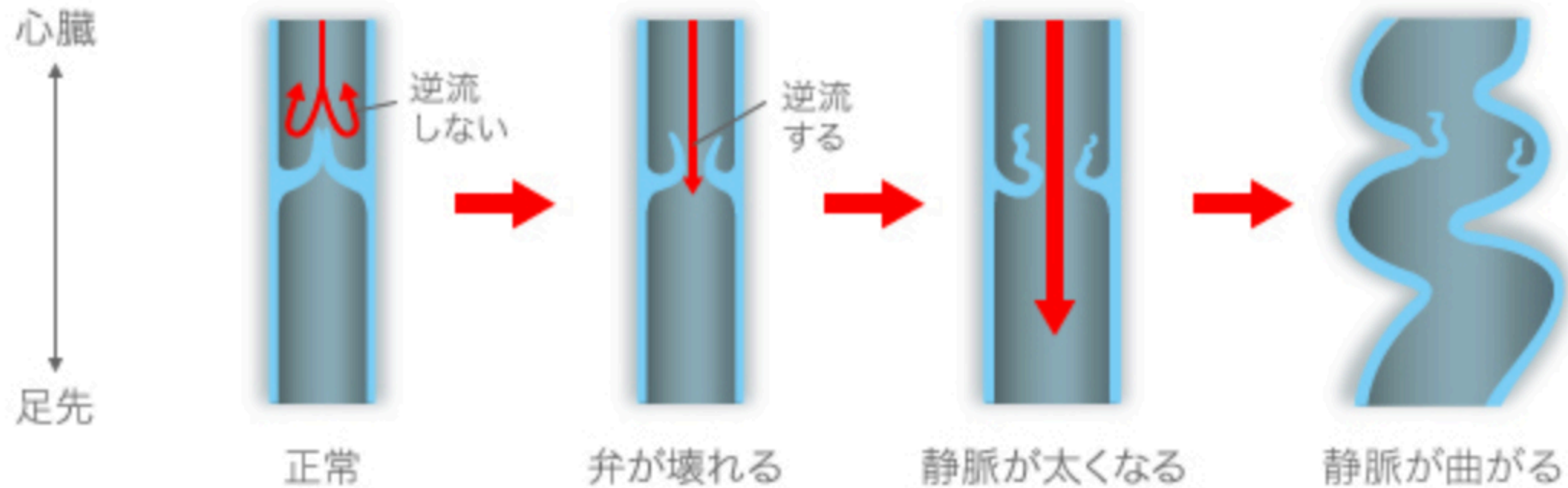
壊れた静脈弁
(弁不全)

弁が機能しなくなる原因

下肢静脈瘤の危険因子	
高齢者	女性
家族に遺伝	妊娠
出産歴	立ち仕事
肥満	便秘

下肢静脈瘤

下肢静脈瘤の発生



血液がたまった状態が毎日毎日、何年も続くと徐々に静脈の壁がひき延ばされて太くなります。さらに太くなると静脈はへびのようにグネグネと曲がりくねった状態になります。

下肢の血管が膨らみ、蛇行する



血液が下肢に停滞する

むくみ・だるさの原因になる



皮膚のかゆみ・潰瘍

下肢のむくみ



むくみの原因となる病気や症状

1. 肝硬変

7. 慢性静脈不全

2. 月経前浮腫

8. 下肢静脈瘤

3. 妊娠中毒

9. 深部静脈血栓症

4. 腎不全

10. 脚気

5. 心不全

11. 貧血

6. 甲状腺機能低下症

下肢静脈瘤症状

下肢静脈瘤の症状

足の血管が浮き出て見える

ふくらはぎがだるい・重苦感

足のむくみ

足のこむら返り（つり）

足がほてる・熱く感じる

足のむずむず感・不快感

足のかゆみ・湿疹

足の色素沈着

足の潰瘍



下肢静脈瘤割合

出産経験のある女性

2人に1人

年齢	下肢静脈瘤の割合
15歳～29歳	13%
30歳～49歳	55%
50歳～69歳	61%
79歳以上	75%
全体	43% (274/632)

下肢静脈瘤の種類



伏在型



側枝型



網目状



くもの巣状

下肢静脈瘤の診断



超音波検査

弁の逆流や血管の蛇行を評価します

下肢静脈瘤の予防

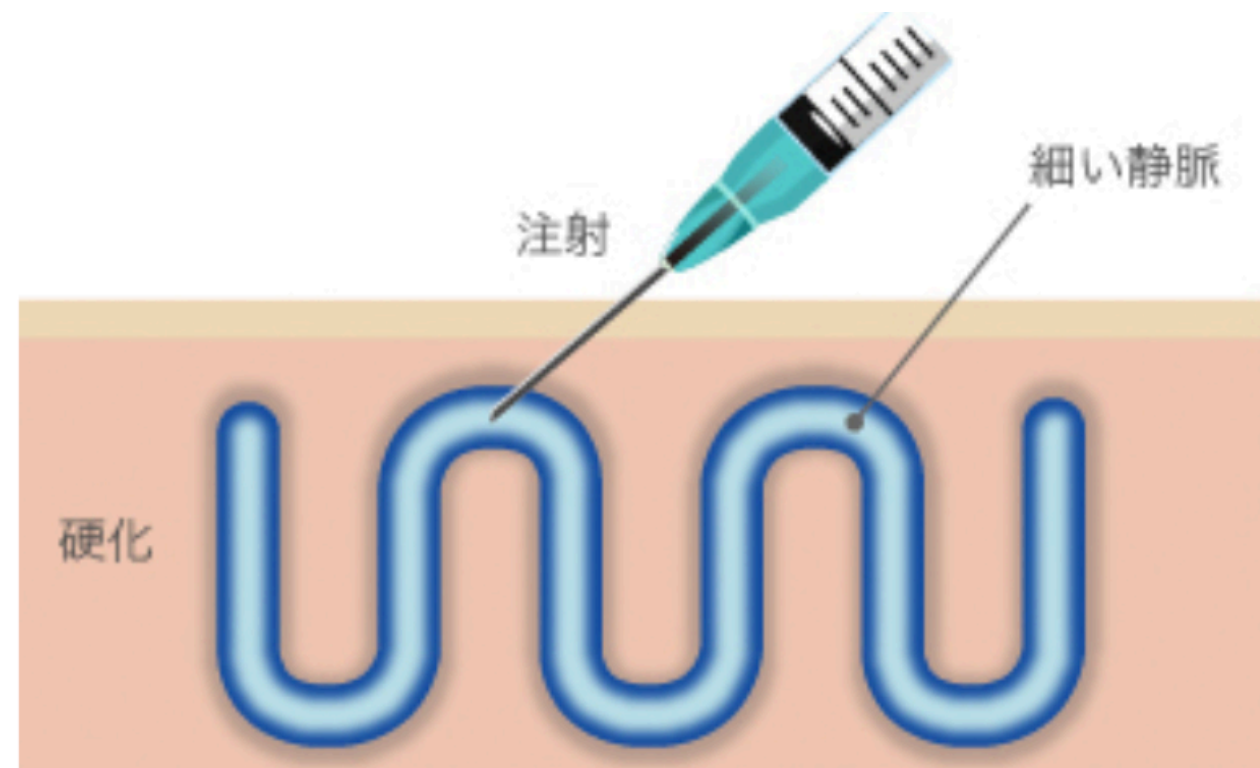


弾性ストッキング

弾性ストッキングは、足を締めつけて、ふくらはぎの筋ポンプ作用を助けることによって静脈還流をうながし、足に血液がたまるのを防ぎます。

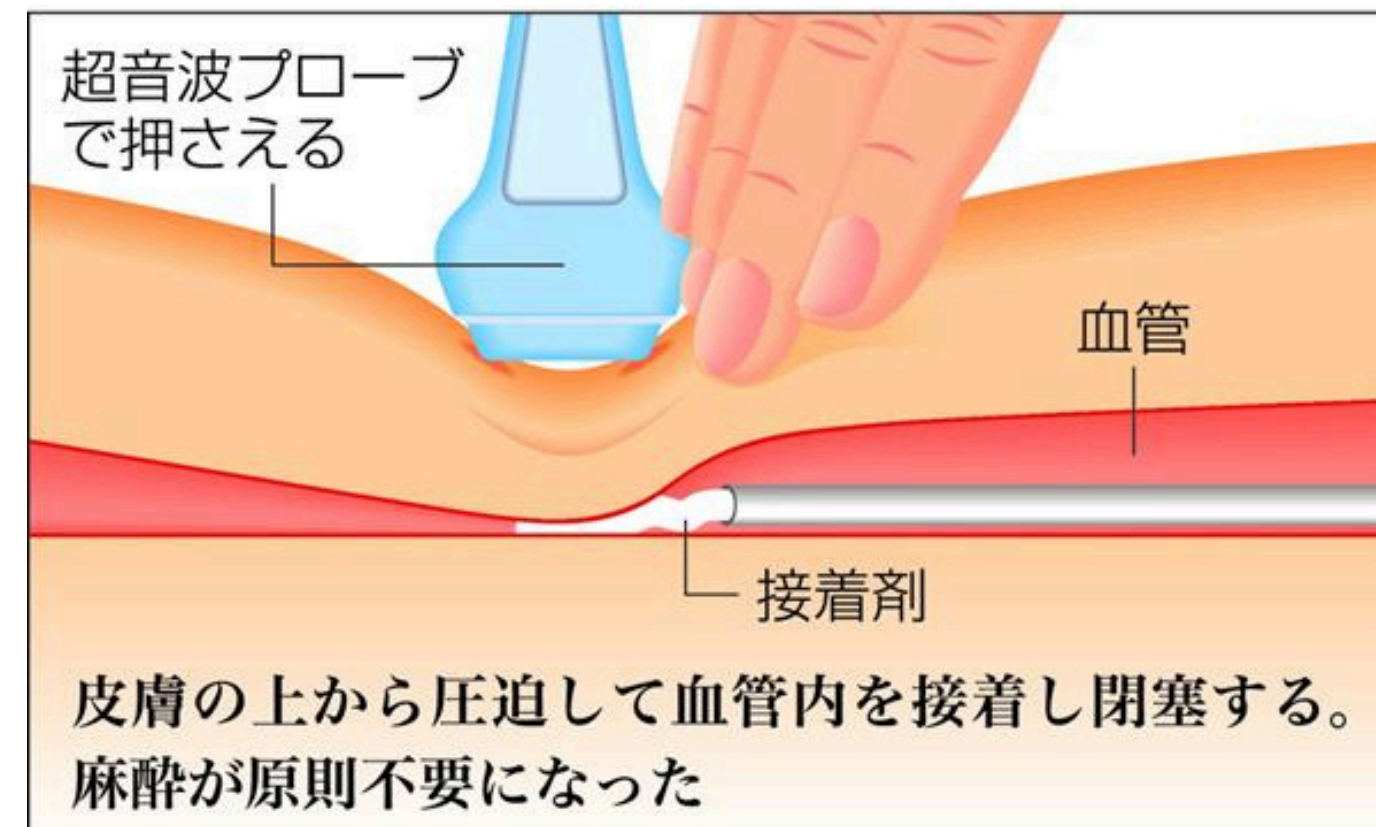
下肢静脈瘤治療 種類1

血管硬化療法



血管に薬を注射して固めてしまう

血管のり注入療法



下肢静脈瘤治療

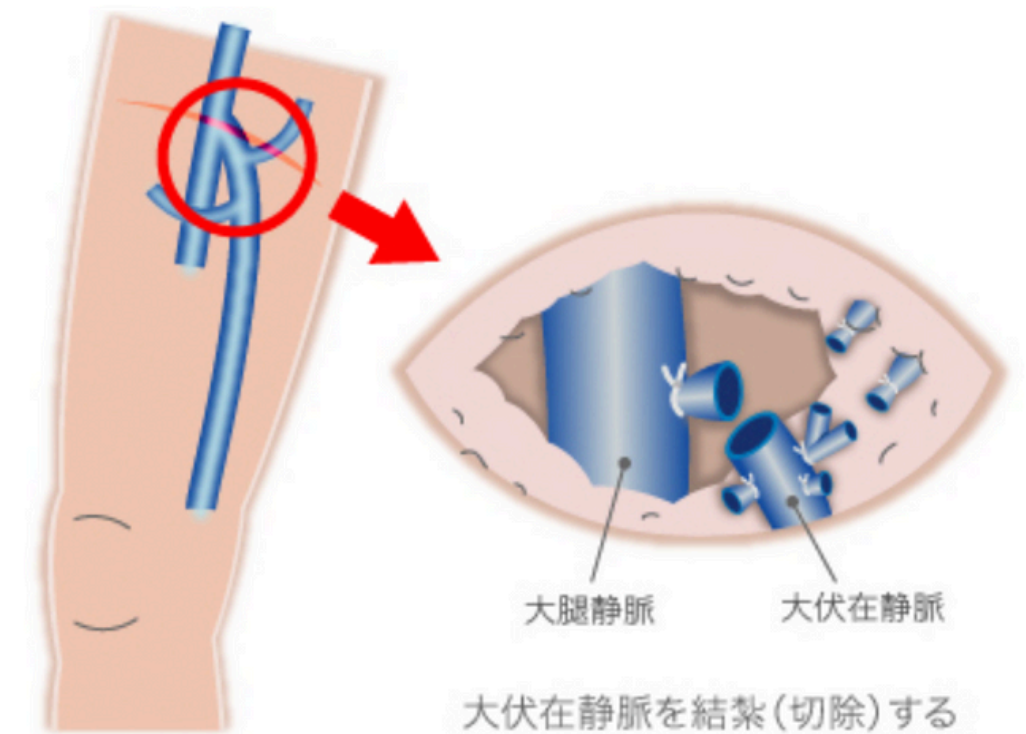
種類2

ストリッピング治療(血管引き)



血管結紮療法

高位結紮術〈しばる手術〉



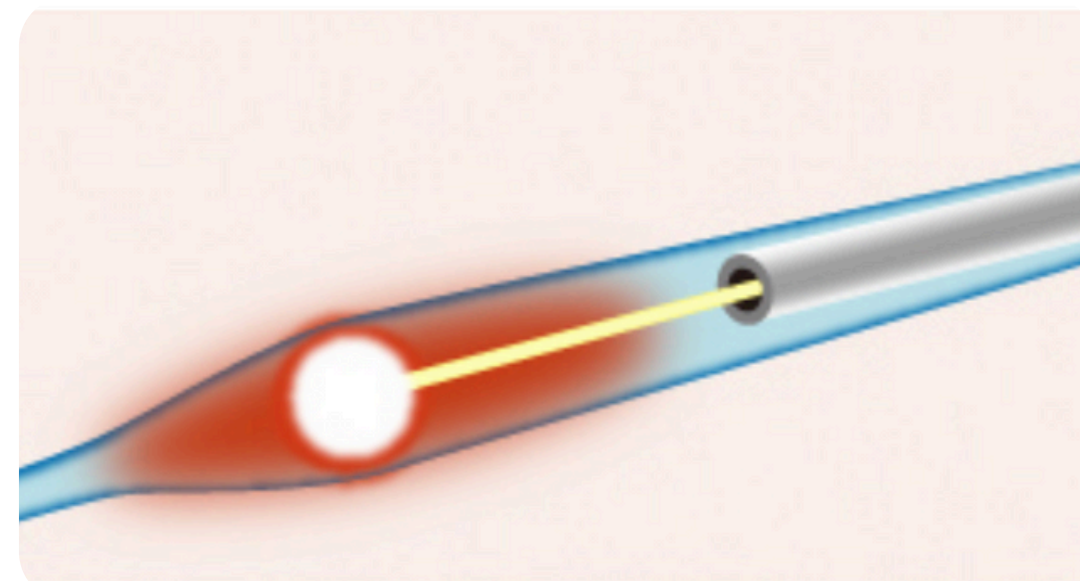
下肢静脈瘤 新しい治療

血管内レーザー治療



特徴

- 傷が小さい
(カテーテルを入れる穿刺傷のみ)
- 出血が少ない
- 術後の痛みが少ない



下肢静脈瘤 新しい治療

血管内レーザー治療

2泊3日

安心な麻酔
安心な術後ケア

Day1

入院

手術前日に
入院して
体調を整えます
術前評価

Day2

手術

しっかり麻酔をして
レーザー治療
術後 お食事

Day3

退院

エコーで血栓の
無いことを確認
して退院

多治見スマートクリニック



『キレイ』は
足元から

ありがとうございました